

# Petit guide de la carte INRP - Niveau secondaire

CANADIAN INSTITUTE FOR  
ENVIRONMENTAL LAW AND POLICY

L'INSTITUT CANADIEN DU  
DROIT ET DE LA POLITIQUE  
DE L'ENVIRONNEMENT

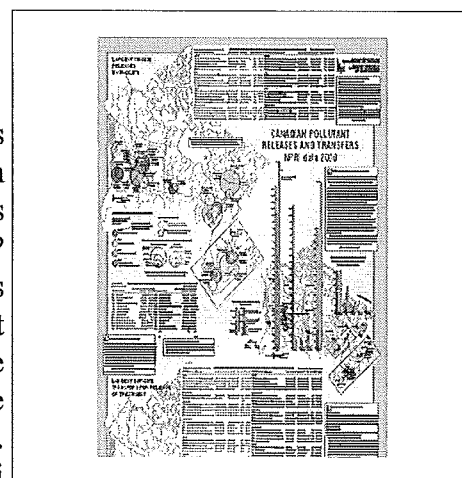
Décembre 2002

## CONTENU

<i>Introduction</i>	2
<i>INRP: Qu'est-ce que c'est?</i>	2
<i>Qui doit déclarer?</i>	2
<i>Le but de la carte INRP</i>	3
<i>Mode d'emploi</i>	4

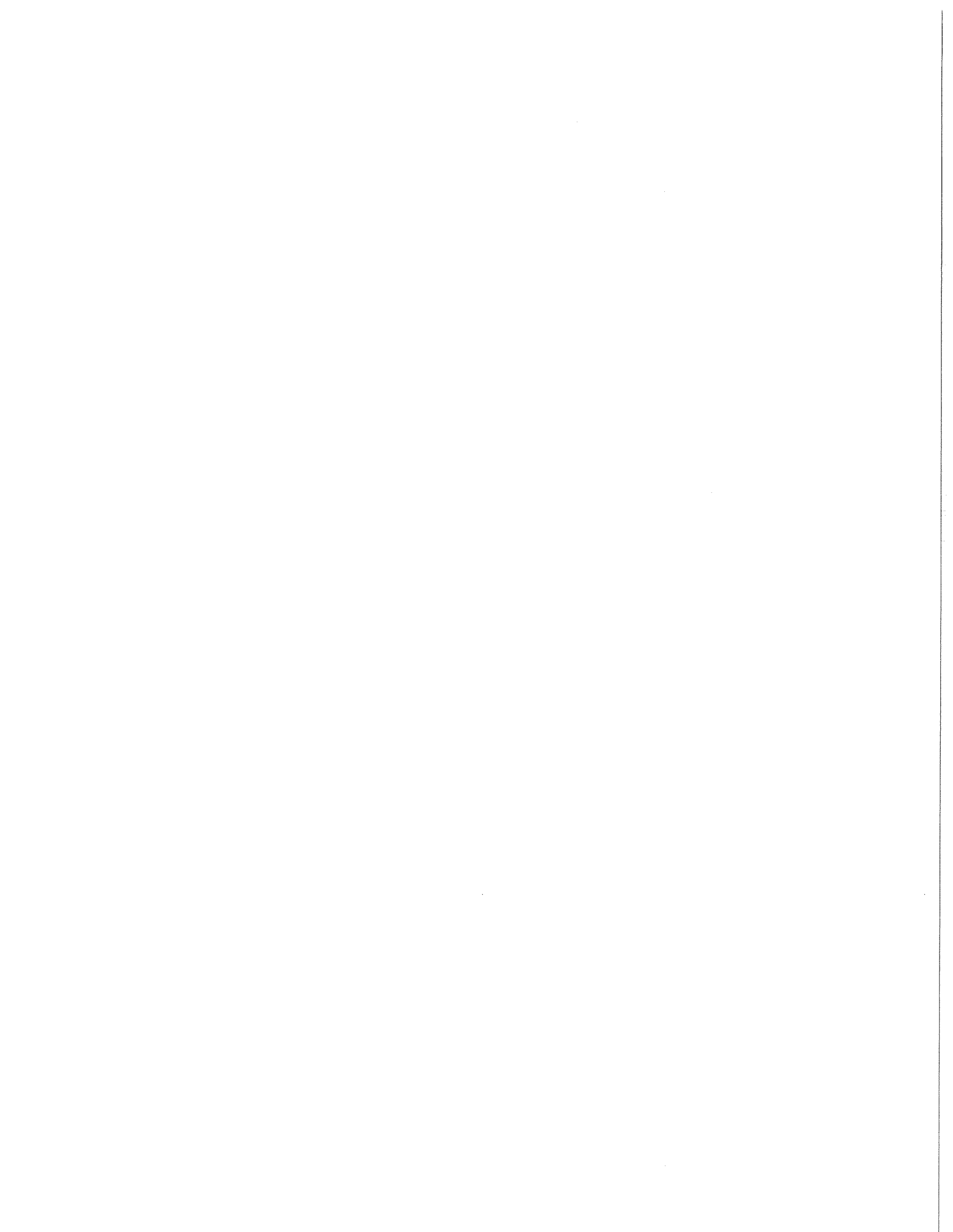
## Introduction

Voulez-vous savoir combien de polluants sont présents dans votre communauté? En tant qu'enseignant, voulez-vous utiliser ces informations d'une façon productive? Voulez-vous enfin permettre à vos élèves de se battre contre la pollution? L'Institut canadien du droit et de la politique de l'environnement (ICDPE) a entrepris ce projet pour vous aider à relever ces défis. Ce guide, ainsi que la carte qui l'accompagne, vous offre :



INRP carte

- Une compréhension de base de l'Inventaire national des rejets de polluants (INRP)
- Une explication pour vous aider à lire les renseignements trouvés sur les cartes
- Les outils pour déterminer où les polluants sont rejetés dans votre communauté
- Des détails sur l'importance et l'utilité de l'INRP en classe
- Des leçons, basées sur les buts éducatifs provinciaux spécifiques
- Des fiches de travail et d'activités à distribuer à vos élèves
- Des pistes pour trouver de plus amples renseignements sur Internet



# Petit guide de la carte INRP - Niveau secondaire

CANADIAN INSTITUTE FOR  
ENVIRONMENTAL LAW AND POLICY

pour les enseignants

L'INSTITUT CANADIEN DU  
DROIT ET DE LA POLITIQUE  
DE L'ENVIRONNEMENT

Décembre 2002

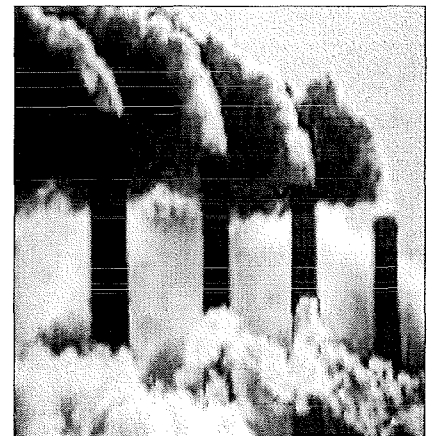
## CONTENU

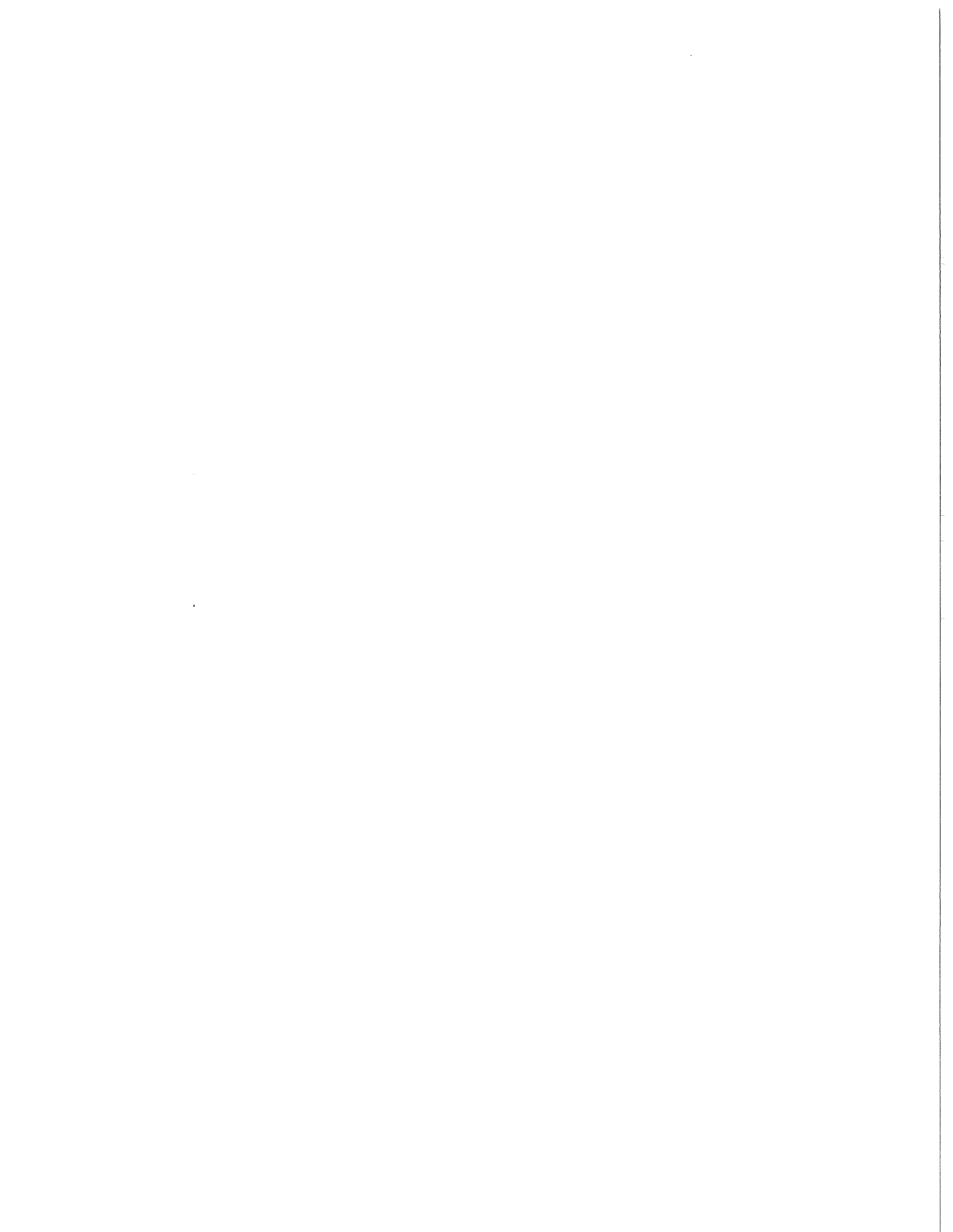
Introduction	1
INRP: Qu'est-ce que c'est?	2
Qui doit déclarer?	2
Le but de la carte INRP	3
Mode d'emploi	4

## Introduction

Voulez-vous savoir combien de polluants sont présents dans votre communauté? En tant qu'enseignant, voulez-vous utiliser ces informations d'une façon productive? Voulez-vous enfin permettre à vos élèves de se battre contre la pollution? L'Institut canadien du droit et de la politique de l'environnement (ICDPE) a entrepris ce projet pour vous aider à relever ces défis. Ce guide, ainsi que la carte qui l'accompagne, vous offre :

- Une compréhension de base de l'Inventaire national des rejets de polluants (INRP)
- Une explication pour vous aider à lire les renseignements trouvés sur les cartes
- Les outils pour déterminer où les polluants sont rejetés dans votre communauté
- Des détails sur l'importance et l'utilité de l'INRP en classe
- Des pistes pour trouver de plus amples renseignements sur Internet





# Petit guide de la carte INRP - Niveau intermédiaire

CANADIAN INSTITUTE FOR  
ENVIRONMENTAL LAW AND POLICY

L'INSTITUT CANADIEN DU  
DROIT ET DE LA POLITIQUE  
DE L'ENVIRONNEMENT

Décembre 2002

## CONTENU

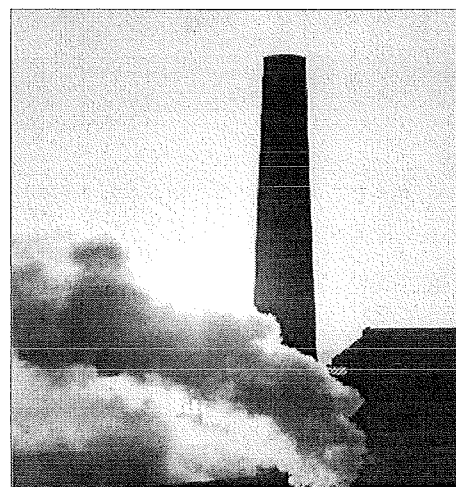
Introduction	2
INRP: Qu'est-ce que c'est?	2
Qui doit déclarer?	2
Le but de la carte INRP	3
Mode d'emploi	4

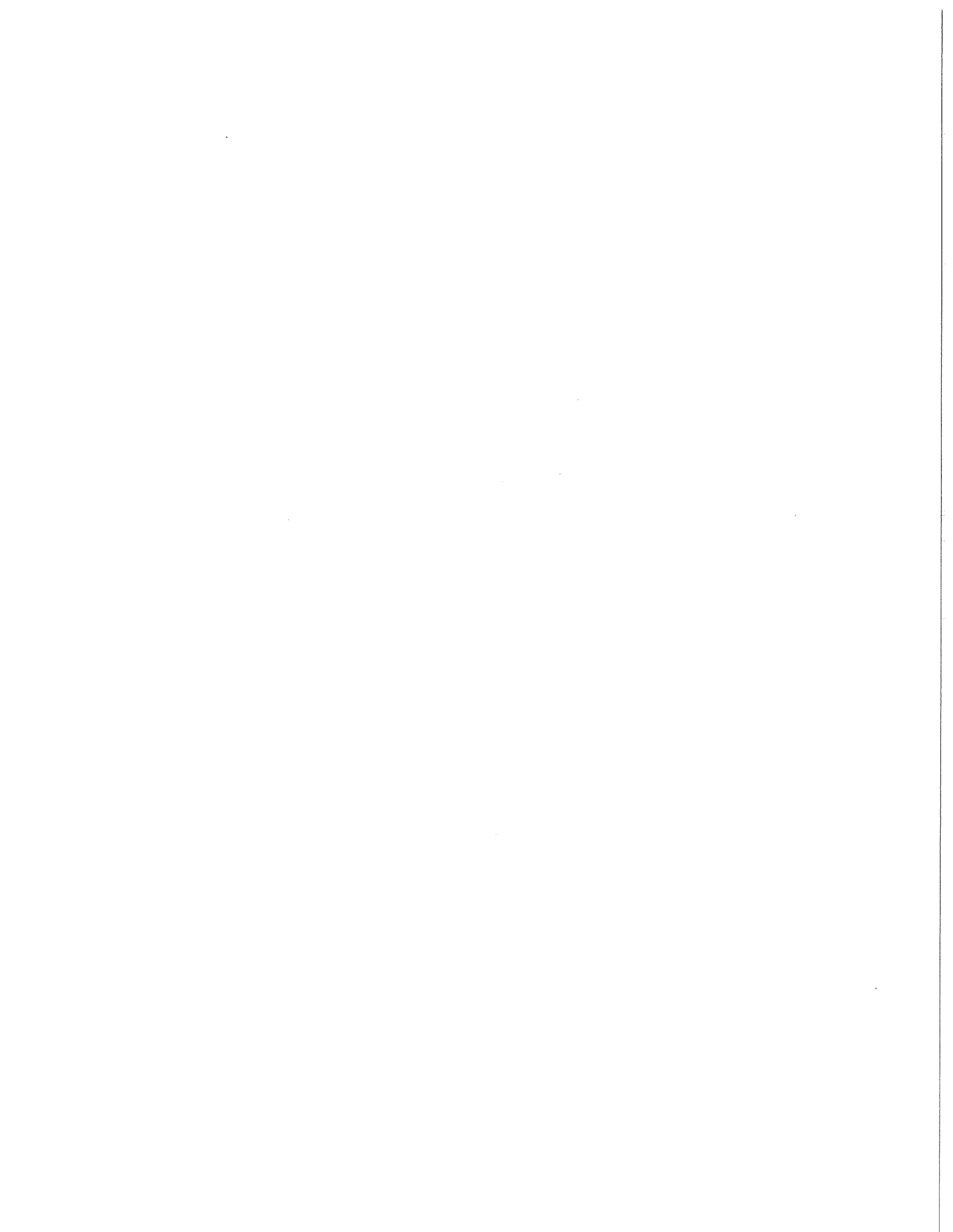
## Introduction

Voulez-vous savoir combien de polluants sont présents dans votre communauté? En tant qu'enseignant, voulez-vous utiliser ces informations d'une façon productive? Voulez-vous enfin permettre à vos élèves de se battre contre la pollution? L'Institut canadien du droit et de la politique de l'environnement (ICDPE) a entrepris ce projet pour vous aider à relever ces défis.

Ce guide, ainsi que la carte qui l'accompagne, vous offre :

- Une compréhension de base de l'Inventaire national des rejets de polluants (INRP)
- Une explication pour vous aider à lire les renseignements trouvés sur les cartes
- Les outils pour déterminer où les polluants sont rejetés dans votre communauté
- Des détails sur l'importance et l'utilité de l'INRP en classe
- Des pistes pour trouver de plus amples renseignements sur Internet





## **L'Inventaire national des rejets de polluants (INRP): Qu'est-ce que c'est?**

L'Inventaire national des rejets de polluants (INRP) a été créé par Environnement Canada en 1992 pour offrir aux Canadiens des renseignements sur les substances rejetées dans leur environnement ou transférées hors site pour élimination, pour traitement avant élimination ou pour recyclage. C'est l'unique banque de données publique et légiférée au Canada.

Il y a actuellement 268 substances sur la liste pour l'année de déclaration 2000. Sous la Loi canadienne sur la protection de l'environnement, les installations ayant produit, traité ou utilisé une ou plusieurs des substances répertoriées à l'INRP sous des conditions prescrites sont tenues de soumettre une déclaration.

Toutes les données non confidentielles de l'INRP sont disponibles sur le site internet d'Environnement Canada à l'adresse suivante:

<http://www.ec.gc.ca/pdb/inrp>

---

### **Qui doit déclarer?**

L'INRP n'est pas une liste exhaustive de toute source de pollution au Canada. Il ne tient compte que des installations qui satisfont à chacun des trois critères suivants :

- L'équivalent de 10 employés à temps plein
- La substance de l'INRP a été produite, traitée ou utilisée d'une autre manière en concentration égale ou supérieure à 1% en poids
- L'installation a produit, traité ou utilisé d'une autre manière un minimum de 10 tonnes (10 000 kg) d'une substance répertoriée à l'INRP

Il y a actuellement 2,419 installations qui soumettent des déclarations à l'INRP chaque année. Ces déclarations contiennent des données sur les rejets de polluants par des émissions dans l'atmosphère, des décharges dans les plans d'eau, des rejets dans le sol ou par des injections souterraines. Il y est également question des transferts hors site pour traitement, rejet ou recyclage des substances. Pour faciliter ce processus, des bureaux régionaux d'Environnement Canada offrent gratuitement un logiciel de déclaration ainsi que de l'assistance.

Il y a des projets en cours pour ajouter d'autres critères de déclaration à l'INRP (y compris l'addition des gaz à effet de serre) dans un avenir proche.

---

### **Le but de la carte INRP**

Pourquoi utiliser l'INRP dans la salle de classe? Comment rendre les données de l'INRP pertinentes à vos élèves?

ICDPE a développé cette carte pour donner aux élèves une meilleure compréhension du rejet et du transfert des polluants au Canada. ICDPE a entamé ce projet pour souligner l'importance de la promotion du développement durable. L'information sur cette carte peut être exploitée dans plusieurs contextes pédagogiques, pour des élèves de différents âges et à des fins très variées.

La carte répond aux objectifs pédagogiques importants. Ce guide vous aidera à identifier les connexions entre la carte INRP et votre curriculum provincial. Il vous aidera également à

*“Il y a actuellement 2,419 installations qui soumettent des déclarations à l'INRP chaque année.”*





## Mode d'emploi

Les sections suivantes expliqueront aux enseignants les différents éléments de la carte.

### *Carte des rejets principaux*

La carte du Canada détaillant les rejets de polluants constitue la partie la plus importante de l'affiche. La carte démontre les emplacements des installations déclarant à l'INRP les plus grandes quantités de polluants toxiques et non-toxiques. Elle aide les élèves à identifier les plus grands pollueurs au Canada, fournissant ainsi un contexte important. Est-ce qu'il y a des installations près de chez vous?

### *Carte de traitement*

La carte en haut à droite démontre les emplacements des installations qui transfèrent la plus grande quantité de polluants pour traitement hors site. Les transferts sont très courants : au lieu de rejeter des polluants directement dans l'atmosphère, dans les plans d'eau ou dans le sol, certaines installations transfèrent les polluants hors site pour traitement. A cette étape, l'impact environnemental de la substance pourrait être modifié. Repérez sur la carte la concentration des installations transférant les polluants hors site.

### *Carte de recyclage*

La carte en bas à gauche démontre les emplacements des installations qui transfèrent la plus grande quantité de polluants pour recyclage ou pour la récupération de l'énergie. Bien que la déclaration des transferts pour recyclage ne représente qu'une portion de l'INRP, elle peut jouer un rôle important dans l'appréciation de la diversité des activités d'une installation. Cette carte pourrait mener à une discussion sur l'importance du recyclage tant au niveau individuel qu'au niveau institutionnel.

### *Descriptions régionales*

Les descriptions régionales ont pour but de sensibiliser les élèves à la nature des activités polluantes de leur région. Pour chaque région, il y a un sommaire des industries prédominantes, ainsi qu'un tableau détaillant les rejets, les transferts et le recyclage qui y sont effectués. C'est ici que les élèves peuvent commencer leur enquête en comparant les rejets et les transferts de leur région à ceux de d'autres régions du pays.

Il y a également sur l'affiche un tableau indiquant le nombre total d'installations dans chaque province qui déclarent à l'INRP.

### *Implications pour la santé*

Les effets sur la santé du rejet de polluants ont été bien documentés. Notre environnement physique exerce un impact important sur notre santé, et cela à court terme aussi bien qu'à long terme. Voilà un sujet d'exploration pour vos élèves. Cette carte, ainsi que l'INRP en général, offre un point de départ pour vos recherches sur le rejet de polluants dans votre communauté.

*“La carte démontre les emplacements des installations déclarant à l'INRP les plus grandes quantités de polluants toxiques et non-toxiques.”*

